

**УТВЕРЖДЕНО:**

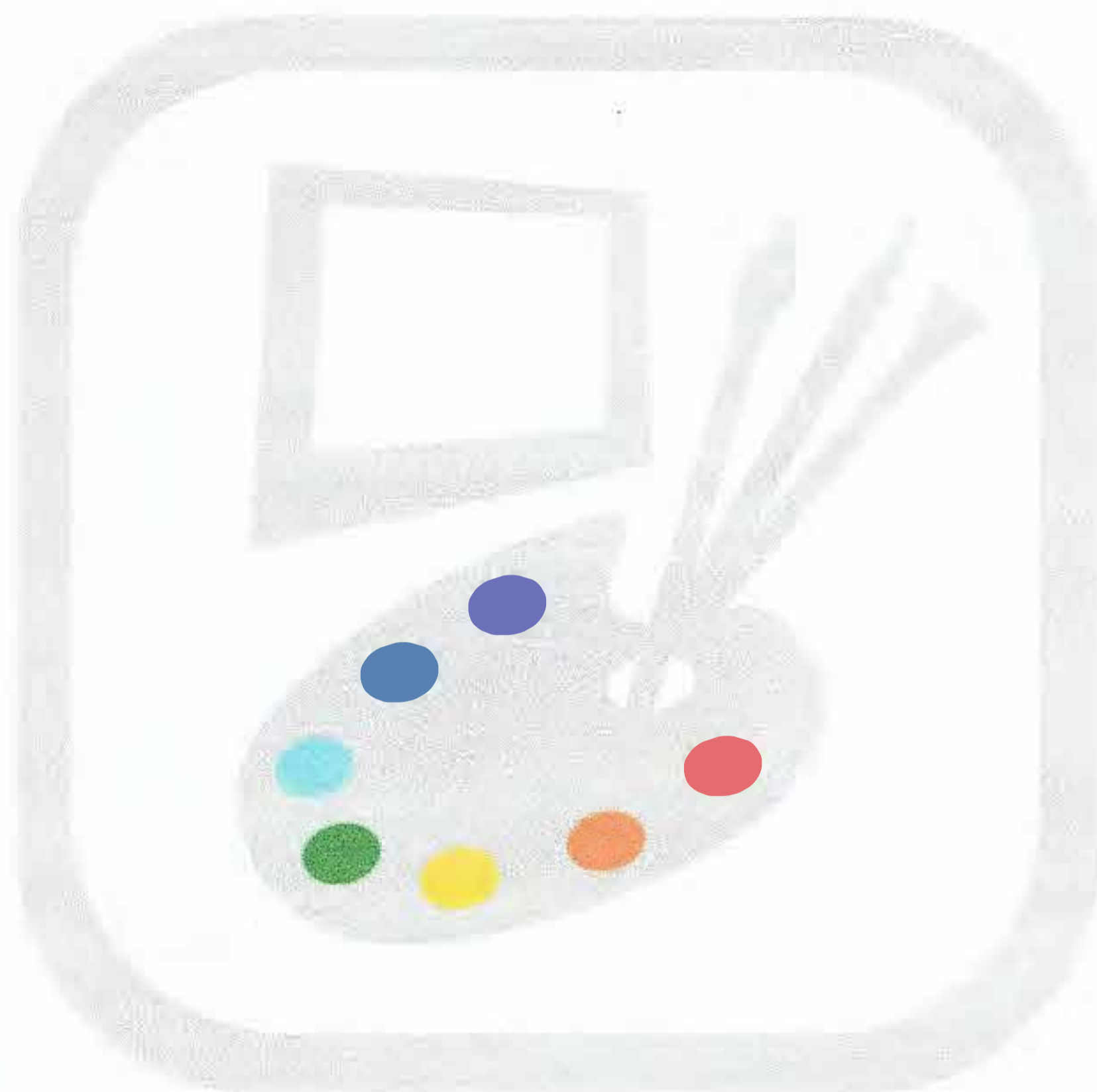
Вице – президент, директор  
исполнительной дирекции Союза  
«Омское Региональное  
объединение работодателей»,  
председатель Координационного  
совета работодателей

 Белов В.И.

**ТЕХНИЧЕСКОЕ ЗАДАНИЕ**

ПО КОМПЕТЕНЦИИ

**«ИЗОБРАЗИТЕЛЬНОЕ ИСКУССТВО»**



## Содержание

### 1. Описание компетенции.

#### 1.1. Актуальность компетенции

Изобразительное Искусство- одно из самых сильных средств, оказывающих на человека формирующее влияние, помогает растущему человеку постигать мир, дает пищу для ума, учит мыслить широко и нестандартно, приобщает к духовной культуре народа, воспитывает чувство патриотизма. Педагоги-художники работают в начальной и средней школе, а также в системе дополнительного художественного образования. Необходимым условием овладения специальностью «Изобразительное искусство» является освоение рисунка с натуры, основ живописи и композиции. Эти дисциплины являются обязательными в системе профессиональной художественной подготовки и дают возможность специалистам реализовывать полученные изобразительные навыки в педагогической работе и в самостоятельной художественно-творческой деятельности. В данной компетенции могут показать свои знания, умения, навыки по рисунку, живописи, композиции и приемам работы художественными материалами педагоги-художники и учащиеся, которые проходят обучение по специальности «Изобразительное искусство», а также по другим специальностям в системе художественного образования на разных уровнях.

#### 1.2. Ссылка на образовательный и/или профессиональный стандарт. (конкретные стандарты)

Школьники	Студенты	Специалисты
ФГОС СПО по профессии 54.02.06 Изобразительное искусство и черчение"	ФГОС СПО по профессии 54.02.06 Изобразительное искусство и черчение"	ФГОС СПО по профессии 54.02.06 Изобразительное искусство и черчение"
	ФГОС СПО по профессии 54.02.01 Дизайн (по отраслям) углубленной подготовки	ФГОС СПО по профессии 54.02.01 Дизайн (по отраслям) углубленной подготовки
	ФГОС СПО по профессии 54.02.02 Декоративно-прикладное искусство и народные промыслы (по видам) углубленной подготовки	ФГОС СПО по профессии 54.02.02 Декоративно-прикладное искусство и народные промыслы (по видам) углубленной подготовки

#### 1.3. Требования к квалификации.

Школьники	Студенты	Специалисты
<i>Должен знать:</i> закономерности конструктивного строения изображаемых предметов, основные закономерности наблюдательной, линейной и воздушной перспективы,	<i>Должен знать:</i> особенности визуального художественного образа, процесс его создания, развития и восприятия; законы композиционного построения; средства гармонизации композиции;	<i>Должны:</i> Определять цели и задачи, планировать уроки изобразительного искусства. Организовывать и проводить уроки изобразительного искусства. Оценивать процесс и

<p>светотени, элементы цветоведения, композиции; - различные приемы работы различными художественными материалами и в разных техниках в различных видах визуально-пространственных искусств,</p> <p><b>Иметь практический опыт</b> создания художественного образа в разных видах и жанрах визуально-пространственных искусств: изобразительных (живопись, графика, скульптура), декоративно-прикладных, в архитектуре и дизайне</p> <p><b>Уметь</b> Выполнять графические, живописные, объемно-пластические работы с натуры, по памяти и представлению в различных техниках. Выполнять работы по декоративно-прикладному, оформительскому искусству, дизайну и народным ремеслам в различных материалах, художественно-творческие композиции.</p>	<p>теорию света, цвета, тоновых и цветовых отношений композиции основные формы изобразительной грамотности: пропорции, перспективу, тон; последовательность выполнения рисунка, моделировку формы и объема, технологию и технику рисунка; теоретические основы живописи, в том числе теорию и методику создания живописного произведения; основы цветоведения (цвет, тон, колорит, закономерности передач свойства красок (акварель, гуашь, масло) и приемы работы с ними); техники и технологические приемы выполнения произведений декоративно-прикладного искусства в различных материалах; специфику художественного оформления декоративных изделий; традиционные техники художественной обработки материалов; оборудование и технологии; основы пластической анатомии; методику создания объемно-пластического произведения; свойства пластических материалов и способы лепки; виды изображений и технических чертежей; требования к оформлению чертежей, техники и технологические приемы выполнения произведений декоративно-прикладного искусства в различных материалах; ; методику создания объемно-пластического произведения; методику преподавания изобразительного искусства</p> <p><b>иметь практический опыт:</b> выполнения</p>	<p>результаты учения. Анализировать уроки изобразительного искусства. Вести документацию, обеспечивающую процесс обучения изобразительному искусству</p> <p>Выполнять графические работы с натуры, по памяти и представлению в различных техниках. Выполнять живописные работы с натуры, по памяти и представлению в различных техниках. Выполнять объемно-пластические работы с натуры, по памяти и представлению в различных материалах. Выполнять работы по декоративно-прикладному, оформительскому искусству, дизайну и народным ремеслам в различных материалах, художественно-творческие композиции. Читать и выполнять чертежи и эскизы в ручной и машинной графике. Определять цели и задачи, планировать внеурочную работу, в том числе кружковую и клубную, в области изобразительного и декоративно-прикладного искусства. Организовывать и проводить внеурочные мероприятия и занятия, в том числе кружковую работу. Мотивировать обучающихся, родителей (лиц, их заменяющих) к участию во внеурочных мероприятиях. Выявлять детей, одаренных в области изобразительного искусства, и оказывать им педагогическую поддержку</p> <p>Анализировать и оценивать процесс и результаты внеурочной, в том числе кружковой и клубной работы, по изобразительному искусству. Вести документацию,</p>
--	---	---

	<p>живописных и графических изображений объектов реальной действительности (натюрморты из предметов быта, гипсовые слепки, архитектурные и пейзажные зарисовки птиц, животных и растений, портретное изображение человека и др.) с натуры, по памяти и представлению;</p> <p><b>Уметь</b> изображать объекты во взаимосвязи с пространством, окружающей средой, освещением и с учетом цветовых особенностей; выполнять основные виды графических работ (наброски, зарисовки, конструктивный и тональный рисунок) с использованием различных техник, грамотно решать задачи организации композиции в художественном творчестве; использовать образный язык композиции (форму, цвет, фактуру материала) при создании творческих работ; использовать технологии и приемы работы выполнять различные виды декоративных работ: орнаменты, декоративные композиции, декоративные изделия; воплощать творческий замысел в материале декоративно-прикладного искусства, в том числе народных ремесел;</p> <p>выполнять основные геометрические построения, читать и выполнять рабочие чертежи, эскизы, аксонометрические проекции средней и повышенной сложности, ;</p>	<p>обеспечивающую организацию внеурочной деятельности обучающихся в области изобразительного и декоративно- Выбирать учебно-методический комплект и разрабатывать методические материалы (рабочие программы, учебно-тематические планы) на основе примерных с учетом типа и вида образовательного учреждения, области деятельности, особенностей возраста, группы/класса и отдельных воспитанников/обучающихся. Создавать в кабинете предметно-развивающую среду. Систематизировать педагогический опыт на основе изучения педагогической литературы, самоанализа и анализа деятельности других педагогов, оценивать образовательные технологии в области образовательных программ по изобразительному искусству и черчению. Оформлять педагогические разработки в виде отчетов, рефератов, выступлений. Участвовать в исследовательской и проектной деятельности прикладного искусства.</p>
--	---	--

## 2. Конкурсное задание.

**2.1. Краткое описание задания.** Задание по компетенции «Изобразительное искусство» рассчитано на выявление у студентов с ограниченными возможностями здоровья особого интереса к будущей профессии, творческих способностей и талантов, необходимых для дальнейшей их самореализации в жизни.

Задание студентов состоит из 1 модуля.

Общее время выполнения 4 часа

Задание предполагает создание рисунка с натуры или на тему графическими или живописными, где участники должны продемонстрировать свои навыки в творческой работе.

*Школьники:* В ходе выполнения конкурсного задания необходимо создать рисунок на тему графическими или живописными материалами. Формат А3

*Студенты:* В ходе выполнения конкурсного задания необходимо выполнить постановочный натюрморт из 3-4 предметов, с 2 драпировками (1 фоновая, 2 постановочная), графическими или живописными материалами (по желанию). Формат А3

*Специалисты:* В ходе выполнения конкурсного задания выполнить постановочный натюрморт из 4-5 предметов, (обязательно включая- гипсовые тела) с 3 драпировками (1 фоновая, 2 постановочные), графическими материалами

Формат А2.

	Наименование и описание модуля	День	Время	Результат
<b>Школьник</b>	создать рисунок на тему графическими или живописными материалами Формат А3	Первый день	Не более -4 часов на все задание	рисунок
<b>Студент</b>	выполнить постановочный натюрморт из 3-4 предметов, с 2 драпировками (1 фоновая, 2 постановочная), графическими или живописными материалами (по желанию). Формат А3	Первый день	Не более -4 часов на все задание	рисунок
<b>Специалист</b>	Выполнить постановочный натюрморт из 4-5 предметов, (обязательно включая- гипсовые тела) с 3 драпировками (1 фоновая, 2	Первый день	Не более -4 часов на все задание	рисунок

	постановочные), графическими материалами на формате А2			
--	--	--	--	--

## Структура и подробное описание конкурсного задания.

### 2.3. Последовательность выполнения задания.

#### 2.3.1. Школьник

Создание рисунка на тему графическими или живописными материалами  
Формат А3

- 1 Выполнение эскиза к рисунку на тему.
2. Выполнение рисунка на тему в формате А3.
- 3 Окончание работы над рисунком..

#### 2.3.2. Студент

Выполнение постановочного натюрморта из 3-4 предметов, с 2 драпировками (1 фоновая, 2 постановочная), графическими или живописными материалами (по желанию). Формат А3

- 1 Выполнение эскиза натюрморта.
2. Выполнение рисунка в формате А3.
- 3 Окончание работы над рисунком..

#### 2.3.3. Специалист

Выполнение постановочного натюрморта из 4-5 предметов, (обязательно включая- гипсовые тела) с 3 драпировками (1 фоновая, 2 постановочные), графическими материалами на формате А2

- 1 Выполнение эскиза натюрморта.
2. Выполнение рисунка в формате А2.
- 3 Окончание работы над рисунком

### 2.4. Критерии оценки выполнения задания (максимальное кол-во 100 баллов за все задание в любой категории)

#### Школьники

Критерии	Наивысший балл	Шкала оценки
1.Раскрытие темы композиции	30	Объективные
2.Наблюдательность.	30	Объективные
3.Осознанное использование выразительных средств и выразительных возможностей художественных материалов.	20	Объективные
4.Эмоциональность и	10	Субъективные

индивидуально-личностный подход.		
5.Отсутствие подражательности стандартам массовой культуры.	10	Субъективные
<b>Tot</b>	<b>100</b>	

### Студенты

Критерии	Наивысший балл	Шкала оценки
1.Грамотное композиционное размещение изображения на плоскости листа бумаги.	30	Объективные
2. Объективный конструктивный анализ формы, нахождение пропорционального соответствия между натурой и рисунком и перспективное построение рисунка на картинной плоскости.	30	Объективные
3.Выявление объемной формы предметов с помощью светотени, цветовых сочетаний.	20	Объективные
4.Выразительное использование графических или живописных материалов. Ритмическая, пластическая и колористическая организация работы.	10	Субъективные
5.Умение передавать характер и создавать художественный образ предмета (предметов) за счет средств художественной выразительности;	10	Субъективные
<b>Tot</b>	<b>100</b>	

### Специалисты

Критерии	Наивысший балл	Шкала оценки
1. Грамотное композиционное размещение изображения на плоскости листа бумаги.	30	Объективные
2. Объективный конструктивный анализ формы, нахождение пропорционального соответствия между натурой и рисунком и перспективное построение рисунка на картинной плоскости.	30	Объективные
3. Выявление объемной формы предметов с помощью светотени.	20	Объективные
4. Выразительное использование графических материалов. Ритмическая и пластическая организация работы.	10	Субъективные
5. Умение передавать характер и создавать художественный образ предмета (предметов) за счет средств художественной выразительности;	10	Субъективные
<b>Tot</b>	<b>100</b>	

### 3. Перечень используемого оборудования, инструментов и расходных материалов.

#### 3.1. Школьники

<b>ОБОРУДОВАНИЕ НА 1-ГО УЧАСТНИКА</b>				
Оборудование, инструменты, ПО, мебель				
№	Наименование	тех. характеристики оборудования, инструментов и ссылка на сайт производителя, поставщика	Ед. измерения	Кол-во
1	Офисный стол	примерно 750x1190x650	шт	1
2	Мольберт художественный напольный ученический "Хлопушка"	660x1200x630	шт	1
3	Офисный стул	54x58x82	шт	1
<b>РАСХОДНЫЕ МАТЕРИАЛЫ НА 1 УЧАСТНИКА</b>				
Расходные материалы				
№	Наименование	Технические характеристики	Ед. измерения	Кол-во



1	Палитра		шт	1
2	Бумага для черчения А3		шт	1
3	Ластик		шт	1
4	Карандаш простой НВ		шт	1
5	Ведро с тряпкой половой		шт	1/5
6	Тряпка для стола		шт	1
7	Стаканчик непроливайка		шт	1
<b>РАСХОДНЫЕ МАТЕРИАЛЫ, ОБОРУДОВАНИЕ И ИНСТРУМЕНТЫ, КОТОРЫЕ УЧАСТНИКИ ДОЛЖНЫ ИМЕТЬ ПРИ СЕБЕ (при необходимости)</b>				
1	Акварель набор 24цв.		шт	1
2	Набор гуашь (темпера, акрил) художественная 12 цветов		шт	1
3	Графические художественные материалы			По выбору
4	Бумага для черчения А3		шт	1
5	Бумага для черчения А2		шт	1
6	Халат		шт	1
7	Кисти для рисования №1-№10		шт	1
<b>РАСХОДНЫЕ МАТЕРИАЛЫ И ОБОРУДОВАНИЕ, ЗАПРЕЩЕННЫЕ НА ПЛОЩАДКЕ</b>				
1	Сильно пахнущих материалов на ацетоновой или нитро основе (спиртовые фломастеры, краски (масляные, темпера-масляная)),			
2	Электронные носители информации			
3	Эскизы, рисунки выполненные до начала соревнований			
<b>ДОПОЛНИТЕЛЬНОЕ ОБОРУДОВАНИЕ, ИНСТРУМЕНТЫ КОТОРОЕ МОЖЕТ ПРИВЕСТИ С СОБОЙ УЧАСТНИК (при необходимости)</b>				
№	Наименование	тех. характеристики оборудования и ссылка на сайт производителя, поставщика		
1	Планшет ДВП (А2) Сонет	40х60см	Шт	1
<b>ОБОРУДОВАНИЕ НА 1-ГО ЭКСПЕРТА (при необходимости)</b>				
Оборудование, мебель				
№	Наименование	Технические характеристики и ссылка на сайт		

		производителя, поставщика		
1	Компьютерный стол		Шт.	1
2	Сетевой удлинитель		Шт.	1
3	Компьютер или ноутбук (с ПО не ниже: Windows x64, 8 x64, Microsoft Office 2010/2013		Шт.	1
4	Стул		Шт.	6
5	Стол		Шт.	2
6	Вешалка для одежды		Шт.	1
<b>РАСХОДНЫЕ МАТЕРИАЛЫ НА 1 Эксперта (при необходимости)</b>				
Расходные материалы				
№	Наименование	Технические характеристики		
1	Бумага для печати формата А4		Шт.	1
3	Файлы для бумаги		Шт.	20
4	Ручки шариковые для записи		Шт.	10
5	Бейджики		Шт.	10
6	Ножницы		Шт.	1
8	Клей		Шт.	1
9	Двусторонний скотч		Шт.	1
10	Степлер		Шт.	1
<b>ОБЩАЯ ИНФРАСТРУКТУРА КОНКУРСНОЙ ПЛОЩАДКИ (при необходимости)</b>				
Дополнительное оборудование, средства индивидуальной защиты				
№	Наименование	тех. Характеристики дополнительного оборудования и средств индивидуальной защиты и ссылка на сайт производителя, поставщика	Ед. измерения	Кол-во
1	Часы настенные		шт	1
2	Огнетушитель углекислотный ОУ-1		шт	1
3	Набор(аптечка) первой медицинской помощи		шт	1
<b>КОМНАТА УЧАСТНИКОВ (при необходимости)</b>				
Оборудование, мебель, расходные материалы (при необходимости)				
<b>ДОПОЛНИТЕЛЬНЫЕ ТРЕБОВАНИЯ К ПЛОЩАДКЕ/КОММЕНТАРИИ</b>				
Количество точек электропитания и их характеристики, количество точек интернета и требования к нему, количество точек воды и требования (горячая, холодная)				
№	Наименование	Тех. характеристики		
1	Точка электропитания 220 вольт.		Шт.	1
2	Доступ в Интернет		Шт.	1
3	Кулер для воды		Шт.	1

#### 4. Схемы оснащения рабочих мест с учетом основных нозологий.

##### 4.1. Минимальные требования к оснащению рабочих мест с учетом основных нозологий.

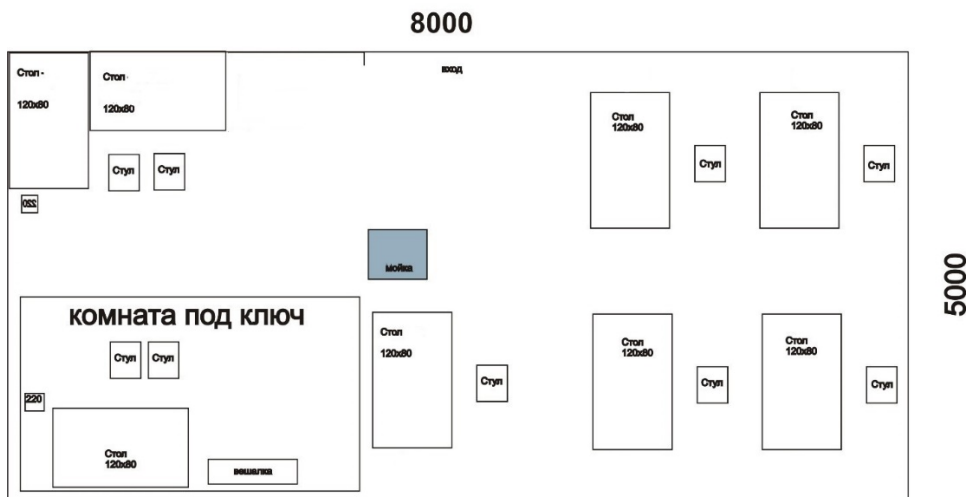
	Площадь, м.кв.	Ширина прохода между рабочими местами, м.	Специализированное оборудование, количество.*
Рабочее место участника с нарушением слуха	3 кв.м	1.5 м	использование сурдотехнических средств является средством оптимизации учебного процесса, средством компенсации утраченной или нарушенной слуховой функции
Рабочее место участника с нарушением зрения	3 кв.м	1.5 м	Наличие брайлевской компьютерной техники, электронных луп, видеоувеличителей, программ невидимого доступа к информации
Рабочее место участника с нарушением ОДА	4 кв.м	2 м	Наличие компьютерной техники, адаптированной для инвалидов со специальным программным обеспечением, альтернативных устройств ввода информации и других технических средств приема-передачи
Рабочее место участника с соматическими заболеваниями	3 кв.м	1.5 м	повысить степень учета эргономических требований к материалам
Рабочее место участника с ментальными нарушениями	3 кв.м	1.5 м	повысить степень учета эргономических требований к материалам

##### 4.2. Графическое изображение рабочих мест с учетом основных нозологий.

Застройка осуществляется на группу участников

##### 4.3. Схема застройки соревновательной площадки. (для все категорий)

- на 5 рабочих мест (студенты)



## 5. Требования охраны труда и техники безопасности

1. В процессе изготовления конкурсного задания на всех этапах участниками соблюдаются правила техники безопасности.
2. Работа участников будет оцениваться анонимно.
3. К участию в чемпионате допускаются лица : школьники 14-17, студенты не моложе 16 лет: специалисты не моложе 18 лет
4. Перед началом работ привести в порядок свою спецодежду: халат застегнут, волосы убраны под головной убор
5. Перед работой необходимо проверить необходимые инструменты и материалы для соревнований, готовые к просмотру экспертами . В случае обнаружения неисправности необходимо сообщить техническому эксперту площадки или дежурному эксперту.
6. При травмировании участника – участник снимается и снимается эксперт его представляющий.
7. Во время работы запрещено разговаривать, использовать мобильные устройства (разговоры по телефону, фотографировать).
8. При возникновении какого-либо вопроса во время соревнования, участник поднимает руку, тем самым вызывая дежурного эксперта для его решения.
9. По окончании работы необходимо сдать работу и привести рабочее место в порядок.

### Изменения тестового проекта

Участникам соревнований необходимо понимать, что тестовое задание на момент проведения чемпионата может быть изменено на 30%, с целью исключения возможности принести готовые компоненты для их оценки.

Могут быть изменены:

- Тема композиции
- Размеры посадочных мест
- Количество посадочных мест